

Ⓓ

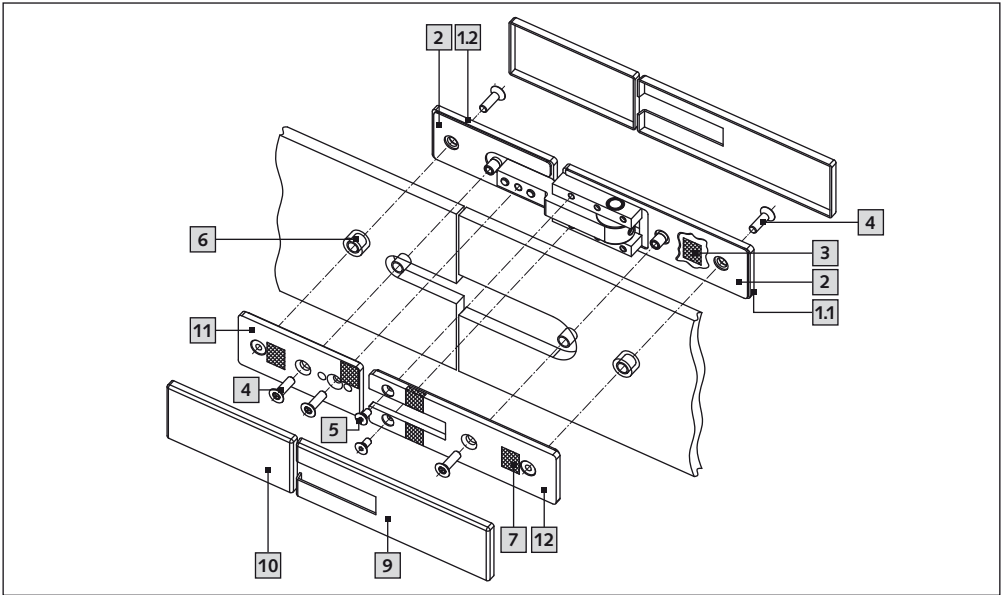
Montageanleitung

Oberer Klemmbeschlag PT 28

- Zwischenlagen entsprechend der Glasstärke auswählen.
- M6: Anzugsmoment 10Nm/Innensechskantschlüssel SW4.
M5: Anzugsmoment 6Nm/Innensechskantschlüssel SW3.

⚠ ACHTUNG! Glas und Zwischenlagen müssen staub- und fettfrei sein, ggf. mit handelsüblichem Glasreiniger reinigen.

1. Zwischenlagen **2** mit Klebepads **3** an Grundkörper **1.1/1.2** und Klemmplatten **11/12** befestigen.
2. Grundkörper **1.1** mit Schrauben **4** Glasbohrungsschutz **6** und Klemmplatte **11** waage- und lotrecht am Seitenteil montieren (Anzugsmoment 10Nm).
3. Türblatt auf Montagekeile in die Öffnung neben das Seitenteil an den Grundkörper **1.2** stellen und mittels Schrauben **4** und **5** Glasbohrungsschutz **6** und Klemmplatte **12** montieren (Anzugsmoment 6 bzw. 10Nm).
4. Schutzfolien der Klebepads **7** abziehen und Abdeckkappen **9** und **10** aufkleben.



GB

Assembly Instruction

Top pivot patch fitting PT 28

- Select the appropriate gaskets according to the glass thickness.
- M6: Torque setting 10Nm/Allen key SW4.
M5: Torque setting 6Nm/Allen key SW3.

⚠ ATTENTION! Glass and gaskets have to be dust- and grease free – if necessary, please clean with standard glass cleaner.

1. Fix gaskets **2** with adhesive pads **3** to base body **1.1/1.2** and clamping plate **11/12**.
2. Install base body **1.1** with screws **4**, isolation sleeves **6** and clamping plate **11** horizontally and vertically onto side panel (torque setting 10Nm).
3. Set door leaf on assembly wedges into the door opening next to the side panel on base body **1.2** and install with screws **4** and **5**, isolation sleeves **6** and clamping plate **12** (torque setting 6 resp. 10Nm).
4. Remove the protective film from the adhesive pads **7** and fix clip covers **9** and **10**.